

# HULPVERLENER

## Kortrijk als werkgever

Elke dag zet je je samen met meer dan 1800 collega's van stad en OCMW in voor dé Kortrijkzaan. Ons aanbod qua dienstverlening is zeer divers, denk maar aan sport, cultuur, burgerzaken, kinderopvang, thuiszorg, sociale tewerkstelling, onderwijs, integratie, stadsontwikkeling, huisvuilophaling, groen, parkeerbeleid, armoedebestrijding, schuldhulpverlening, evenementen, economie, wegenwerken, woonzorgcentra... De uitdagingen voor de diensten en de medewerkers zijn dan ook groot en evolueren voortdurend. Samen zorgen we ervoor dat het aanbod afgestemd is op de wensen en behoeften van de inwoners van stad Kortrijk, samen maken we van Kortrijk de beste stad van Vlaanderen.

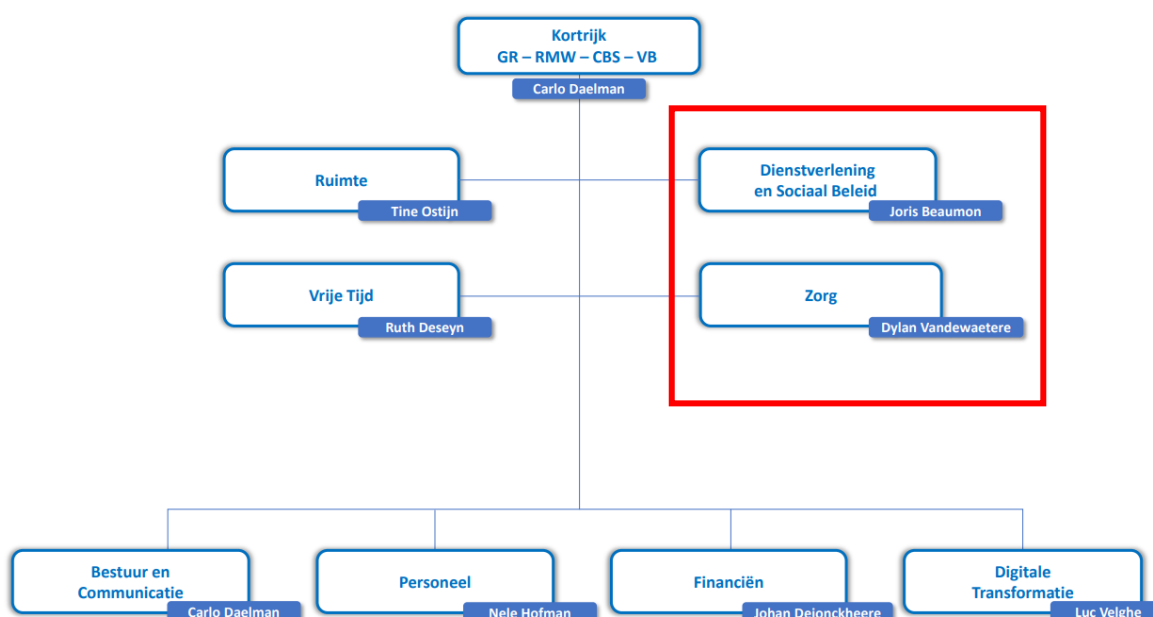
## Visie

Kortrijk kiest voor **op-en-top klanttevredenheid** dankzij snelle en slimme dienstverlening. Kortrijk is een stad **waar iedereen meetelt**. Kortrijk is **trendsetter in Vlaanderen** vanuit sterke partnerships en dankzij de inzet van medewerkers met een **zeg-en-doe-mentaliteit**. En dat weerspiegelt zich in onze waarden.

## Waarden

Onze waarden en bedrijfscultuur spelen een cruciale rol in ons verhaal. We vinden het belangrijk dat elke medewerker de Kortrijkse waarden uitdraagt. Ben je ondernemend? Heb je respect voor andere meningen? Durf je open communiceren? En ben je een echte teamplayer. Dan zal je je helemaal kunnen vinden in onze filosofie. [Kom meer te weten over onze missie en waarden.](#)

## Het organogram



## Functiegegevens

Formele Functiebenaming:	Hulpverlener
Directie:	Directie Dienstverlening en sociaal Beleid Directie Zorg
Loonschaal:	B1-B3

## Wervingsreserve hulpverlener

Kortrijk biedt op verschillende levensdomeinen hulp- en dienstverlening aan. Om al deze werkingen vorm en kleur te geven zijn er binnen onze organisatie heel wat hulpverleners aan de slag, van ergotherapeuten en maatschappelijk werkers tot straathoekwerkers en jeugdwerkers. Allemaal voorzien ze vanuit hun eigen expertise of discipline individuele en groepsgerichte dienstverlening aan voor doelgroepen met een specifieke (hulp)vraag. Samen staan ze in voor de zelfredzaamheid, de levenskwaliteit, het welbevinden en de maatschappelijke integratie van de Kortrijkse burger.

Om dit ruime aanbod aan dienstverlening te garanderen zijn we steeds op zoek naar gemotiveerde hulpverleners, daarom leggen we een algemene wervingsreserve aan die minstens twee jaar geldig blijft. Wanneer we een openstaande vacature hebben, contacteren we geslaagde kandidaten uit deze wervingsreserve om de functie in te vullen.

## Welke hulpverleners zoeken we?

We zijn op zoek naar gemotiveerde hulpverleners. Ontdek de verantwoordelijkheden per profiel.

HULPVERLENER .....	1
Brugfiguur .....	6
Buurtwerker .....	8
Deskundige Werk en Activering .....	10
Ergotherapeut .....	12
Maatschappelijk Werker Sociale Dienst WZC .....	14
Maatschappelijk Werker Wijkgericht Sociaal Werk .....	17
Straathoekwerker .....	19
Werkvloerbegeleider .....	21
Woonzorgverlener .....	23

## Aan welke voorwaarden moet je voldoen?

### Ben je een externe kandidaat?

- Je bent in het bezit van een bachelor diploma of een diploma dat toegang geeft tot niveau B.
- OF Je bent niet in het bezit van een bachelor diploma of een diploma dat toegang geeft tot niveau B, maar hebt minimaal 1 jaar aantoonbare relevante beroepservaring binnen hulpverlening of de sociale sector én je slaagt voor een niveau-en capaciteitstest.

Studeer je dit jaar af maar heb je je diploma nog niet op zak? Of ben je je diploma kwijt? Schrijf je dan zeker in! We geven je toegang tot de selectie onder voorbehoud dat je ons dit getuigschrift later bezorgt.

### Ben je een interne kandidaat?

- Je hebt een contract onbepaalde duur en 1 jaar niveau anciënniteit op C-niveau (bij Kortrijk of in een ander bestuur verworven).

## Hoe verloopt de selectieprocedure?

### Screening CV

Aan de hand van de toelatingsvoorwaarden gaan we na of je al dan niet kan deelnemen aan deze selectieprocedure. Externe kandidaten die niet over het gevraagde diploma beschikken moeten eerst slagen voor een online capaciteitstest, voor ze kunnen deelnemen aan de verdere procedure.

### Deel 1: Speedinterview

Tijdens een kort digitaal gesprek van 15 minuten via Microsoft Teams kunnen we alvast kort kennismaken. Verwacht je niet aan een klassiek sollicitatiegesprek; tijdens het speedinterview peilen we vooral naar je motivatie, je jobinzicht, jouw verwachtingen, je kijk op onze organisatie en je relevante ervaring. Deze ronde is eliminerend, je moet slagen om door te stromen naar het tweede deel.

Timing: de speedinterviews gaan door op verschillende momenten in de week van 9 september. Je zal zelf een moment kunnen kiezen.

### Deel 2: Gecombineerde proef

Nu we overtuigd zijn van je motivatie en de verwachtingen met betrekking tot de invulling van de functie van hulpverlener ook matchen, nodigen we je graag uit voor de gecombineerde proef. Voorafgaand aan het interview zal je ter plaatse een toegepaste case krijgen die je voorbereidt en presenteert aan de jury. Tijdens het aansluitend interview (ondersteund door persoonlijkheidstest die we je op voorhand bezorgen) bevragen we je over deze case en gaan we ook graag dieper in op jouw competenties en wat jou typeert als persoon.

Ook dit deel is eliminerend. Je moet minimum 60/100 halen om als geslaagd beschouwd te worden bij de afsluiting van de selectieprocedure.

Timing: de gecombineerde proef gaat onder voorbehoud door op verschillende momenten in de week van 30 september (1 oktober). Je zal zelf een moment kunnen kiezen.

## Wervingsreserve

Alle geslaagde kandidaten worden opgenomen op een wervingsreserve die minstens twee jaar geldig is, met mogelijkheid tot verlenging.

Tijdens de selectieprocedure geef je aan of je voltijds of deeltijds wil werken, of je ook interesse hebt in tijdelijke jobs en of er specifieke jobs zijn die je interesseren. Zo brengen we in kaart voor welke functies je geschikt bent en welk werkregime haalbaar is voor jou. Op basis hiervan contacteren we jou indien er zich vacatures voordoen die hierbij aansluiten.

Heb je interesse in een doorgestuurde vacature, dan nodigen we je graag nog eens uit om kennis te maken met je potentieel toekomstige leidinggevende. Zo krijg je een duidelijker beeld van de specifieke aangeboden functie en kunnen we de wederzijdse match nagaan.

**Kijk je actief uit naar een leuke job of wil je liefst deze zomer al opstarten en sta je ook open voor tijdelijke vacatures?** Duid dit dan zeker aan op het inschrijvingsformulier. Hebben we een tijdelijke vacature tijdens het verloop van deze selectieprocedure, dan kunnen we al contact met je opnemen en kennismaken. Dan kan je misschien al meteen mee het verschil maken!

## Welke competenties meten we tijdens de procedure?

- **Klantgerichtheid:** Je denkt actief mee, speelt in op vragen en wensen van interne en externe klant en volgt ze op.
- **Samenwerken:** Je werkt op eigen initiatief dagelijks met je collega's in het team samen, bouwt actief mee aan een goede groeps sfeer en stimuleert anderen tot samenwerken.
- **Resultaatgerichtheid:** Je werkt doelgericht, voor jezelf en voor de anderen binnen het team.
- **Wendbaarheid:** Je stelt bestaande procedures/werkwijze spontaan in vraag en ziet nieuwe mogelijkheden.
- **Integriteit:** Je past sociale, professionele en ethische normen in de praktijk toe.
- **Adviseren:** Je geeft gericht advies op basis van je eigen expertise en knowhow.
- **Communiceren:** Je kan helder communiceren in twee richtingen, met aandacht voor de doelgroep en situatie.
- **Empathisch handelen:** Je merkt subtiele en onuitgesproken gevoelens, behoeften en wensen van anderen op en geeft hier een passende reactie op.
- **Innovatie en creativiteit:** Je komt met alternatieve ideeën, werkwijzen en oplossingen voor de dag.

## Wat mag je van ons verwachten?

We gebruiken deze wervingsreserve 'hulpverlener' om dergelijke functies die vrijkomen in te vullen. Tijdens de gesprekken kan je aangeven welke profielen je aanspreken, of je voltijds of deeltijds wil werken en of je ook interesse hebt in tijdelijke jobs. Op die manier weten wij welke vacatures wij jou wel of niet kunnen bezorgen nadat je slaagde en opgenomen werd in deze wervingsreserve.

- Een contract van onbepaalde of bepaalde duur op [B-niveau](#) als hulpverlener. De functie maatschappelijk werker Sociale Dienst Woonzorgcentrum wordt ingeschaald in IFIC14.
- Maaltijdcheques van 7,50 euro.
- Bij een contract van onbepaalde duur of indien je meer dan een jaar in dienst bent, kan je intekenen op en gratis hospitalisatieverzekering met gunsttarief voor partner en kinderen.

- Gratis aansluiting bij [GSD-V](#).
- Gratis openbaar vervoer voor woon-werkverkeer.
- Fietsvergoeding.
- Gratis abonnement op deelfietsen van Mobit.
- Eindejaarspremie.
- Groepsverzekering (tweede pensioenpijler).
- Een mooi verlofpakket (33 tot 35 dagen) en een flexibel uurrooster met kredieturen. Voor medewerkers uit een aantal zorgdiensten gaat het om 26 vakantiedagen (maatschappelijk werker sociale dienst WZC, kinderopvang en thuiszorg).
- Mogelijkheid tot telewerk.
- We zetten in op welzijn en werkgeluk, met teambuilding, after work cafés, personeelsevents, webinars, workshops, sport over de middag...
- Naast anciënniteit vanuit de openbare sector of onderwijs, kan ook relevante ervaring uit de privésector of als zelfstandige meegerekend worden met een maximum van 18 jaar. Indien je een jobaanbod krijgt, gebeurt de berekening hiervan door de personeelsdienst op basis van je cv (relevante ervaring), je tewerkstellingsattesten en bijkomende informatie vanuit de selectieprocedure.
- Een loopbaan met ontwikkelingskansen en nieuwe uitdagingen.

Ontdek waarom het zo fijn is om voor Kortrijk te werken op [werkenbijkortrijk.be](https://werkenbijkortrijk.be).

## Heb je vragen?

Voor meer informatie kan je contact opnemen via [vacatures@kortrijk.be](mailto:vacatures@kortrijk.be). Neem zeker ook een kijkje naar onze [veelgestelde vragen](#).

# Brugfiguur

## In welk team kom je terecht?

Als brugfiguur basisonderwijs kom je terecht in een centraal team van experts (6 VTE) die elk verantwoordelijk zijn voor een aantal scholen. Hierin staat vertrouwen, laagdrempeligheid en aanklappend werken centraal. We werken actief samen met tal van partners op school, in de buurt van de school en binnen het sociale landschap.

## Wat is het doel van de functie?

Als Brugfiguur ondersteun en versterk je ouders van kwetsbare kinderen uit het basisonderwijs enerzijds en scholen anderzijds met als doelstelling de leerprestaties, de sociaal - emotionele ontwikkeling en het welbevinden van kinderen in overeenstemming te brengen met hun persoonlijke capaciteiten en persoonlijkheid.

## Wat zijn jouw verantwoordelijkheden?

- Je ondersteunt en moedigt de communicatie tussen ouders en school aan met het oog op een betere afstemming tussen de school en thuiscontext.
  - Je verstrekt informatie over en promoot het activiteiten aanbod op school en in de buurt.
  - Je verstrekt informatie die aansluit bij de taal en leefwereld van de ouders.
  - Je voert verkennende gesprekken met ouders wanneer problemen gesignaleerd worden.
  - Je verstrekt info aan de ouders over het ondersteuning en hulpverleningsaanbod in de buurt.
  - Je bemiddelt bij conflictsituaties tussen ouders en leerkrachten.
  - Je bent alert voor situaties die het welzijn van kinderen van kansarme ouders in het gedrang kunnen brengen en signaleert deze aan de school/leerkrachten.
  - Je geeft feedback aan de school/leerkrachten over interne en externe overlegmomenten.
  - Je hebt regelmatig overleg met de school/leerkrachten en andere brugfiguren.
- Je begeleidt en ondersteunt leerkrachten en directies in de samenwerking met ouders dit om tot een verhoogde ouderbetrokkenheid te komen.
  - Je werkt een actieplan en plan van aanpak uit in overleg met schooldirectie en de leerkrachten.
  - Je begeleidt de ouders naar en tijdens contact – en ontmoetingsmomenten met leerkrachten.
  - Je organiseert drempelverlagende activiteiten (schoolpoortcontacten, huisbezoeken, koffie – en onthaalmomenten, infomomenten over schoolrijpheid en bedplassen,... ).
  - Je organiseert school en buurtactiviteiten en je bent hier zelf ook op aanwezig.
  - Je volgt de resultaten nauwkeurig op en stuurt bij of grijpt in waar nodig.
  - Je zet samen met de collega brugfiguren acties op en werkt deze uit.
  - Je ontwikkelt bruikbare praktische instrumenten, tools en werkvormen die direct inzetbaar en bruikbaar zijn.
- Je verwerft een volwaardige positie binnen het schoolteam teneinde de mentaliteit en houding van de school/leerkrachten tegenover de ouders positief te beïnvloeden.
  - Je neemt actief deel aan het dagelijkse leven op school .

- Je bent op de hoogte van nieuwe ontwikkelingen binnen de school met betrekking tot leerprestaties, ouderparticipatie en problematische situaties (vb. pestgedrag).
- Je geeft feedback en advies ten aanzien van de werkwijze van de school/leerkrachten.
- Je houdt de school/leerkrachten op de hoogte van relevante ontwikkelingen buiten de school (brede school, wijkteams,..) en op het vlak van bestrijding van kans armoede.
- Je verduidelijkt en verstrekt info over je functie als brugfiguur.
- Je zorgt voor een optimale informatiedoorstroom met het oog op een kwaliteitsvolle klantgerichte dienstverlening en een optimale samenwerking tussen de ouders en de school.
  - Je neemt constructief deel aan interne en externe vergaderingen of werkgroepen.
  - Je rapporteert aan je leidinggevende in verband met de taakuitvoering, de stand van zaken inzake de uitvoering van acties en strategieën.
  - Je signaleert behoeften, tekorten, knelpunten zowel bij de ouders als de school en denkt actief mee aan oplossingen hiervoor.
  - Je signaleert maatschappelijke evoluties naar beleidsinstanties en maatschappelijke actoren.
  - Je formuleert verbeterinitiatieven die kunnen bijdragen tot een betere klantgerichte dienstverlening.
  - Je informeert collega brugfiguren omtrent goede praktijkvoorbeelden.
  - Je vertegenwoordigt het OCMW/Stad Kortrijk in verschillende overlegorganen en werkgroepen.
  - Je onderhoudt nauwe contacten met de externe partners en het ondersteunings – en hulpverleningsaanbod in de buurt.
- Je staat in voor de dagelijkse coördinatie van je activiteiten en ziet toe op een kwalitatieve uitvoering.
  - Je stelt de planning van de activiteiten, overleg – en infomomenten op en zorgt voor de verdere organisatie.
  - Je volgt het kansarmoedebeleid en evoluties in het onderwijslandschap op.
  - Je volgt de vooropgestelde procedures en afspraken.
  - Je lost operationele en logistieke problemen op en helpt, indien nodig bij opdrachten van collega brugfiguren.
- Je ontwikkelt netwerken en samenwerkingsverbanden en fungeert als contactpersoon naar externen teneinde te komen tot een optimale samenwerking en dienstverlening.
  - Je fungeert als aanspreekpunt voor externen.
  - Je woont externe vergaderingen en overleg.
  - Je stimuleert en ontwikkelt samenwerkingsverbanden.
  - Je zorgt voor externe bekendmaking van de werking van het project.
- Je hebt aandacht voor de eigen professionele ontwikkeling teneinde je expertise op peil te houden.
  - Je vraagt naar feedback bij de eigen prestaties en trekt hieruit conclusies.
  - Je staat geregeld stil bij je eigen functioneren en kent de eigen zwaktes en sterktes.
  - Je bent bereid om vormingen, trainingen en opleidingen te volgen die relevant zijn voor je werk.
  - Je kan nieuwe informatie en ideeën in je opnemen en effectief toepassen.

# Buurtwerker

## In welk team kom je terecht?

Als Buurtwerker kom je terecht in een multidisciplinair wijkteam waar ontmoeting, buurtgericht werken en hulpverlening centraal staan. Je wordt er omringd door heel wat expertise en verschillende disciplines (buurtwerk, straathoekwerk, brugfiguren, expertises in individueel maatschappelijk werk... ) en werkt actief samen met tal van partners uit de buurt die je helpen om een brede, generalistisch aanpak te kunnen realiseren.

## Wat is het doel van de functie?

Als **Buurtwerker** bouw je netwerken uit met alle buurtbewoners en organisaties op buurniveau, met speciale aandacht voor de meest kwetsbare buurtbewoners. Zo zet je mee in om de leefbaarheid van de buurt te versterken. Je opereert als aanspreekpunt en als een brugpersoon en schakel tussen de buurtbewoners, (buurt)organisaties en het bestuur.

## Wat zijn jouw verantwoordelijkheden?

Je contacteert blijvend op een actieve, outreachende manier alle bewoners uit de buurt met het oog op het uitbouwen van duurzame netwerken met hen en tussen hen om de sociale cohesie in de buurt te bevorderen.

- je voert huisbezoeken uit bij de buurtbewoners
- je bent voldoende aanwezig in het straatbeeld
- je bezoekt formele en informele ontmoetingsplaatsen in en van de buurt: algemene vergadering van een vereniging, buurtwinkel, schoolraad, ...
- je organiseert laagdrempelige ontmoetingsactiviteiten en vrijetijdsinitiatieven op verschillende plaatsen in de buurt als middel om de sociale cohesie en netwerkvorming te bevorderen
- je bereikt op een outreachende manier alle bewoners uit de buurt met bijzondere aandacht voor de meest kwetsbaren onder hen

Je hanteert zoveel mogelijk de methodiek coproductie om zo de buurtbewoners mee verantwoordelijkheid te geven bij de vormgeving van het buurtwerk.

- je zet kleine (niet permanente) activiteiten op samen met de buurtactoren (buurtbewoners, handelaars en organisaties)
- je zet grotere projecten op in de buurt samen met de buurtactoren en de collega's van het wijkteam
- je stimuleert de buurtactoren op een actieve manier tot deelname en inspraak m.b.t. welke initiatieven en activiteiten georganiseerd worden
- je stimuleert en ondersteunt de buurtactoren tot eigen initiatief om zich te verenigen in bewoners – of buurtgroepen en de buurtbelangen te behartigen

Je staat in voor het opmaken van een talentenbank van bewoners uit de buurt teneinde de talenten en interesses van de buurt in kaart te brengen.

- je inventariseert de talenten, krachten en interesses van de buurtbewoners die van belang kunnen zijn voor de buurt in een digitale talentenbank
- je houdt de talentenbank van de buurtbewoners up to date
- je zet de talenten, krachten en interesses van de buurtbewoners proactief en coproductief in
- je matcht de talenten, krachten en interesses van de buurtbewoners met de noden uit de buurt



Je staat in voor het correct opnemen van de zwaktes en de noden van de buurt als gemeenschap en van de buurtbewoners individueel met het oog op doorstroming naar passende hulpverlening.

- je neemt individuele vragen van buurtbewoners aan, verwijst die door naar collega's uit het wijkteam of externe organisaties en volgt die verwijzing actief op
- je analyseert en speelt relevante signalen uit de buurt door: preventie- en signaalfunctie
- je zoekt naar methodieken om de afstand tussen verschillende vormen van hulpverlening en de buurt kleiner te maken
- je verwijst bewoners met een bepaalde hulpvraag door naar de instanties die zijn/haar hulpvraag het best kunnen beantwoorden

Je fungeert als tussenschakel tussen de buurt en het beleid zodat met gepaste communicatie de afstand tussen beiden verkleint.

- je geeft input voor elke publicatie van de 'Wijkkrant' over wat er in de buurt gebeurt en leeft
- je participeert actief aan elke redactieraad van de 'Wijkkrant' voor het wijkteam waar je deel van uit maakt
- je bent professioneel actief op verschillende vormen van sociale media waarmee buurtbewoners bereikt kunnen worden
- je staat mee in voor de correcte en tijdige verspreiding van de 'Wijkkrant'
- je werkt mee aan de nodige registratierapporten en jaarverslagen

Je zorgt voor een optimale informatiedoorstroming met het oog op een optimale samenwerking en kwaliteitsvolle klantgerichte dienstverlening.

- je neemt constructief deel aan diverse overlegplatformen
- je rapporteert aan de leidinggevende in verband met de taakuitvoering, de stand van zaken inzake uitvoering van projecten,...
- je formuleert suggesties of brengt verbeterinitiatieven aan die kunnen bijdragen tot een betere klantgerichte dienstverlening
- je signaleert onregelmatigheden, klachten die al dan niet met de eigen taakuitvoering te maken hebben

Je staat in voor de dagelijkse coördinatie van de activiteiten en ziet toe op een kwalitatieve uitvoering ervan.

- je brengt ideeën in kaart
- je neemt de verantwoordelijkheid van de uitwerking van relevante deelacties op jou
- je houdt rekening met het wijkactieplan in de taken die je opneemt
- je houdt de timing en opvolging van de uitvoering van wijkactieplannen nauwlettend in de gaten
- je schakelt vrijwilligers in ter realisatie van de wijkactiedoelen
- je rapporteert actief naar de direct leidinggevende omtrent stand van zaken
- je gaat actief op zoek naar samenwerkingsverbanden met diverse wijkactoren
- je hebt aandacht voor netwerking met relevante partners binnen je vakgebied

Je hebt aandacht voor de eigen professionele ontwikkeling teneinde je expertise op peil te houden

- je vraagt naar feedback bij de eigen prestaties en trekt hieruit conclusies
- je staat geregeld kritisch stil bij het eigen functioneren en kent eigen zwaktes en sterktes
- je werkt met een duidelijk plan aan de verbetering van de eigen prestaties en zet leerpunten om in acties
- je kan nieuwe informatie en ideeën in je opnemen en effectief toepassen

# Deskundige Werk en Activering

## In welk team kom je terecht?

Het team werk en activering ondersteunt, begeleidt en coacht cliënten in een traject naar betaalde tewerkstelling. Het team bestaat uit ongeveer 28 medewerkers. Een groot deel daarvan is deskundige werk en activering, daarnaast is een deel medewerkers verantwoordelijk voor beleidsopvolging, screening, vorming, samenwerking met werkgevers, administratie... Het team werk en activering is sterk verbonden met het team sociale ondernemingen. Binnen dat team worden o.a. interne werkvloeren georganiseerd. Op die interne vloeren krijgen cliënten de kans om werkervaring op te doen tijdens hun activeringstraject.

## Wat is het doel van de functie?

Als **Deskundige Werk en Activering (B1-B3)** ga je voor een optimale doorstroming naar de reguliere arbeidsmarkt (of naar een invulling gelijkgesteld aan werk) via een activerings- of tewerkstellingstraject. Hier sta je in voor de begeleiding, ondersteunen en oriëntering van de cliënt naar een mogelijke tewerkstelling. Je haalt het beste uit de cliënt naar boven en zorgt voor een begeleiding van intake tot uiteindelijke doorstroom, door kansen te geven en op een innovatieve en proactieve manier op maat van elke cliënt te werken.

## Wat zijn jouw verantwoordelijkheden?

- Je begeleidt, ondersteunt en oriënteert cliënten in een traject naar werk van bij de intake tot de mogelijke tewerkstelling.
- Je beheert dossiers in het kader van de begeleiding van de cliënten en handelt deze dossiers af. Je screent de cliënt op vlak van competenties, mogelijkheden en wensen, en maakt aan de hand daarvan een haalbaar stappenplan, op samen met je cliënt. In dat stappenplan staat het competentiebeheer voorop, en vormt dat de basis van alle ingezette tools binnen het traject. Je gaat actief op zoek naar werkervaringen aangepast aan de draagkracht van je cliënt.
- Je organiseert werkervaring op maat van je cliënt, in nauwe samenwerking met werkvloerbegeleiders (zowel intern als extern) en je begeleidt en ondersteunt je cliënt in de aanloop naar werk en in zijn tewerkstelling zelf, zodat hij/zij zich kan focussen op de kerntaken in de job.
- Je staat in voor het geven van vorming en opleiding aan je cliënten om hen in hun zoektocht naar werk beter voor te bereiden op allerhande situaties en de verschillende gangbare documenten die bij het zoeken naar een job horen.
- Je koppelt de vorderingen van je cliënt regelmatig terug naar de begeleidende maatschappelijk werker en/of andere begeleiders van je cliënt.
- Je houdt als deskundige activering de vinger aan de pols op vlak van de noden en profiel van de doelgroep, en op vlak van noden op de arbeidsmarkt. Op basis daarvan denk je mee na en geef je mee input in functie van de verdere uitbouw van team werk en activering.
- Je ontwikkelt netwerken en samenwerkingsverbanden en fungeert als contactpersoon naar externen teneinde te komen tot een optimale samenwerking en dienstverlening
  - je fungeert als aanspreekpunt voor externen
  - je woont externe vergaderingen en overleg
  - je stimuleert en ontwikkelt samenwerkingsverbanden
  - je zorgt voor externe bekendmaking van de werking van het project

- Je hebt aandacht voor de eigen professionele ontwikkeling teneinde je expertise op peil te houden
  - je vraagt naar feedback bij de eigen prestaties en trekt hieruit conclusies
  - je staat geregeld stil bij je eigen functioneren en kent de eigen zwaktes en sterktes
  - je bent bereid om vormingen, trainingen en opleidingen te volgen die relevant zijn voor je werk
  - je kan nieuwe informatie en ideeën in je opnemen en effectief toepassen
  
- Je staat in voor de dagelijkse coördinatie van je activiteiten en ziet toe op een kwalitatieve uitvoering ervan.
  - je stelt de planning van de activiteiten, overleg – en infomomenten op en zorgt voor de verdere organisatie
  - je volgt het activeringsbeleid en evoluties hierin op
  - je volgt de vooropgestelde procedures en afspraken
  - je lost operationele en logistieke problemen op en helpt, indien nodig bij opdrachten van collega brugfiguren

# Ergotherapeut

## In welk team kom je terecht?

Als Ergotherapeut kom je terecht in een multidisciplinair wijkteam waar ontmoeting, buurtgericht werken en hulpverlening centraal staan. Je wordt er omringd door heel wat expertise en verschillende disciplines (buurtwerk, straathoekwerk, brugfiguren, expertises in individueel maatschappelijk werk... ) en werkt actief samen met tal van partners uit de buurt die je helpen om een brede, generalistisch aanpak te kunnen realiseren.

## Wat is het doel van de functie?

Als **Ergotherapeut** sta je mee in voor de invulling van de rol van buurtzorgregisseur binnen de wijkcentra en zorg je er mee voor dat hulp en zorg voor iedereen bereikbaar, beschikbaar en betaalbaar is. Je richt je vooral op de mobiliteit in en rond de woning, doet voorstellen tot woningaanpassingen of herinrichting van de woning in kader van valpreventie. Je observeert het dagelijks handelen en adviseert/ traint hulpmiddelen.

### **Belangrijk voor deze functie:**

- Je bent in het bezit van een bachelor diploma in de ergotherapie.

## Wat zijn jouw verantwoordelijkheden?

Je begeleidt de klanten op maat vanuit een professionele discipline binnen een multidisciplinair kader met het oog op het optimaliseren van hun zelfredzaamheid.

- je bouwt mee aan de programmatie gezond bewegen, de beweegnorm en gezonde voeding voor kwetsbare groepen
- je ondersteunt en begeleidt thuiswonenden met een dementieproblematiek
- je ondersteunt en begeleidt mantelzorgers
- je staat in voor ergotherapie aan huis

Je informeert de klanten met het oog op een correcte en klantvriendelijke dienstverlening

- je onthaalt de klanten op een vriendelijke en gepaste manier
- je geeft correcte inlichtingen
- je sensibiliseert klanten door het aanbieden van vorming, zowel in groep als individueel
- je verwijst klanten door, indien nodig
- je denkt mee aan klantgerichte oplossingen binnen de geldende regels en procedures

Je werkt beleidsvoorstellen en adviezen uit zodat de beleidsdoelstellingen van het wijkteam gerealiseerd worden

- je maakt beleidsvoorbereidende dossiers en nota's op voor de beleidsverantwoordelijken
- je analyseert en speelt relevante signalen uit het werkveld door: preventie- en signaalfunctie
- je volgt evoluties en ontwikkelingen op binnen het werkveld
- je geeft feedback in het team over interne en externe overlegmomenten

Je staat in voor informatiedoorstroming met het oog op een optimale samenwerking en kwaliteitsvolle klantgerichte dienstverlening

- je neemt constructief deel aan diverse overlegplatformen

- je rapporteert aan de leidinggevende in verband met de taakuitvoering, de stand van zaken inzake uitvoering van projecten,...
- je formuleert suggesties of brengt verbeterinitiatieven aan die kunnen bijdragen tot een betere klantgerichte dienstverlening
- je signaleert onregelmatigheden, klachten die al dan niet met de eigen taakuitvoering te maken hebben

Je staat in voor de dagdagelijkse coördinatie van de activiteiten en het toezien op een kwalitatieve uitvoering ervan

- je brengt ideeën in kaart
- je neemt de verantwoordelijkheid van de uitwerking van relevante deelacties op jou
- je houdt rekening met het wijkactieplan in de taken die je opneemt
- je houdt de timing en opvolging van de uitvoering van wijkactieplannen nauwlettend in de gaten
- je schakelt burens, vrijwilligers en mantelzorgers in de realisatie van de wijkactiedoelen
- je rapporteert actief naar de direct leidinggevende omtrent stand van zaken
- je gaat actief op zoek naar samenwerkingsverbanden met diverse wijkactoren
- je hebt aandacht voor netwerking met relevante partners binnen je vakgebied

Je ontwikkelt netwerken en samenwerkingsverbanden en fungeert als contactpersoon naar externen teneinde te komen tot een optimale samenwerking en dienstverlening

- je fungeert als aanspreekpunt voor externen
- je woont externe vergaderingen en overleg
- je stimuleert en ontwikkelt samenwerkingsverbanden
- je zorgt voor externe bekendmaking van de werking van het project

Je hebt aandacht hebben voor de eigen professionele ontwikkeling teneinde je expertise op peil te houden

- je vraagt naar feedback bij de eigen prestaties en trekt hieruit conclusies
- je staat geregeld kritisch stil bij het eigen functioneren en kent eigen zwaktes en sterktes
- je werkt met een duidelijk plan aan de verbetering van de eigen prestaties en zet leerpunten om in acties je kan nieuwe informatie en ideeën in je opnemen en effectief toepassen

# Maatschappelijk Werker Sociale Dienst Woonzorgcentra (WZC)

## In welk team kom je terecht?

Als Maatschappelijk Werker Sociale Dienst WZC kom je terecht in Team wonen met zorg. Het team is verantwoordelijk voor de opvang van ouderen in woonzorgcentra, beheert assistentiewoningen en biedt huurwoningen aan voor senioren en medioeren (40-plussers) met een speciale zorg- of ondersteuningsvraag.

Kortrijk biedt voor 460 ouderen opvang en verzorging aan in vijf woonzorgcentra, verspreid over Groot-Kortrijk (Biezenheem in Bissegem, De Weister in Aalbeke, De Zon in Belleghem, Sint-Jozef in Kortrijk en Ter Melle in Heule). Daarnaast beschikt Kortrijk over assistentiewoningen op drie locaties: Rietsveld in Bissegem, Elfenberg in Heule en Ten Olme in het centrum van Kortrijk. Ten slotte beschikt Kortrijk ook over een aantal sociale huurwoningen (Breydelhuis, Hoog Mosscher, Mortagnelaan, Zomerplein...).

## Wat is het doel van de functie?

Als Maatschappelijk Werker Sociale dienst WZC verleen je verleen je eerstelijns hulp aan de bewoners op alle levensdomeinen, met focus op het ondersteunen in het woongebeuren en het opvolgen en verbeteren van de samenlevingscontext. Je bemiddelt tussen partijen bij geschillen van woonproblematieken en vervult de taken inherent aan het eigenaarschap van de woningen.

Je beheert en behandelt de opnamevragen voor alle eigen woonvoorzieningen. Je zorgt voor het psychosociaal welzijn van de bewoners tijdens de bewoning en je bent verantwoordelijk voor het cliëntgericht en multidisciplinair overleg voor de hulp- en zorgbemiddeling en -coördinatie.

### **Belangrijk voor deze functie:**

- Je bent in het bezit van een bachelor diploma maatschappelijk werk.

## Wat zijn jouw verantwoordelijkheden?

Je begeleidt bewoners en kandidaat-bewoners bij vragen en problemen i.v.m. wonen in het algemeen en neemt specifieke plaatsing- en bemiddelingsopdrachten aan teneinde hun woonsituatie te optimaliseren en hen menswaardig te laten wonen.

- je helpt om vragen van praktische, materiële, juridische en/of financiële aard aan te pakken
- je informeert, adviseert, bemiddelt en begeleidt ze met toeleiding vragen naar sociale huisvesting en/of wonen met assistentie
- je ondersteunt ze bij alle sociaal-administratieve aspecten van wonen
- je biedt ze woonhulp op maat aan, dit door zelf te handelen of gepast door te verwijzen

Je ondersteunt de collega-hulpverleners en verstrekt informatie over wonen met zorg zodat ook zij hun cliënten op een passende manier kunnen begeleiden bij woonproblemen

- je bent het aanspreek- en informatiepunt rond het thema wonen met zorg en m.b.t. het eigen patrimonium sociaal wonen, assistentie wonen en woonzorgcentra voor de collega-hulpverleners
- je staat mee in voor de telefonische permanentie en baliewerking van Zorginfo Kortrijk

Je beheert en coördineert de woonaanvragen voor de eigen woonvoorzieningen met het oog op het toewijzen van de beschikbare wooneenheden en houdt hierbij rekening met de wettelijke én vastgelegde richtlijnen

- je beheert de wachtlijst voor kandidaat-bewoners en geeft de nodige informatie, rekening houdend met de vastgelegde basisprincipes
- je bespreekt, indien nodig, de vragen met overige spelers op het terrein, om een passende woonvorm te voorzien voor de aanvrager
- je voert het sociaal en desgevallend financieel onderzoek
- je voert, indien vereist, het onderzoek naar de graad van afhankelijkheid en zorgt voor de zorgindicatiestelling
- je bevraagt de kandidaten op regelmatige basis naar de wens tot bewoning

Je informeert over de werking van de woonvoorzieningen in al haar aspecten zodat de kandidaat-bewoner een duidelijk en volledig beeld krijgt van de geboden dienstverlening

- je bent aanspreekbaar voor bezoekers en kandidaat-bewoners
- je helpt bij het maken van informatie-instrumenten zoals de onthaalbrochure en het huishoudelijk reglement van de woonvoorziening(en)
- je informeert de cliënt over de organisatie, het leven en de cultuur in de woonvoorziening(en) en organiseert een rondleiding
- je denkt mee naar klantgerichte oplossingen en verwijst, indien nodig, door naar de thuiszorg voor overbruggingshulp

Je staat in voor de voorbereiding, begeleiding en afhandeling van de bewonersdossiers teneinde de kandidaat-bewoners te ondersteunen bij alle facetten van het wonen in de woonvoorziening

- je verzamelt informatie die relevant is voor de hulpvraag van de cliënt: eventuele transfer van het dossier uit de thuiszorg, gegevens van andere zorgverstrekkers, ...
- je doet een psychosociaal onderzoek om inzicht te verwerven in de gemoedstoestand van de kandidaat-bewoner
- je voert desgevallend opnieuw een financieel onderzoek en een zorgindicatiestelling
- je bereidt het dossier voor voor het BCSD
- je volgt de evolutie van het dossier op en rapporteert aan alle betrokkenen
- je verzekert het onthaal van de nieuwe bewoner en laat hem kennismaken met de andere bewoners en zijn nieuwe omgeving
- je regelt alle administratie die verband houdt met de bewoning

Je zorgt voor het psychosociaal welzijn van de bewoner en zijn familie of mantelzorgers tijdens de bewoning en begeleidt de familie na het overlijden van de bewoner teneinde een optimale ondersteuning aan te bieden voor alle partijen

- je bent het aanspreekpunt voor de bewoner en zijn familie of mantelzorgers
- je begeleidt de integratie van de bewoner
- je participeert aan bewonersbesprekingen om het optimale welzijn van de bewoners te garanderen
- je helpt de bewoner bij sociaal-administratieve taken
- je staat de partner en de familie bij in het rouwproces
- je staat in voor het afhandelen van de juridische en administratieve zaken m.b.t. de woonst na overlijden

Je bent verantwoordelijk voor de hulp-, zorg- en dienstverlening voor de bewoner en zijn familie of mantelzorgers tijdens de bewoning

- je staat in voor het verlenen van raad en advies

- je analyseert en diagnosticeert hulp- en woonzorgvragen in functie van een samenhangende en weloverwogen oplossing via een benadering vanuit diverse invalshoeken; dit kan ook via multidisciplinair overleg met andere hulp- en zorgverstrekkers;
- je staat in voor verdere woon –zorg bemiddeling en toeleiding nadat de bewoner een afgewogen keuze heeft gemaakt bij de stappen die hij/zij wil zetten naar bepaalde voorzieningen;
- je neemt waar nodig de hulp- en zorgcoördinatie op om een goede en kwalitatieve afstemming van de hulp- en dienstverlening te bekomen

Je geeft vanuit je dagelijkse werkervaring en deskundigheid, mee vorm aan het beleid door het uitwerken van voorstellen en het geven van adviezen, zodat de beleidsdoelstellingen van de dienst gerealiseerd worden

- je analyseert en speelt relevante signalen uit het werkveld door: preventie- en signaalfunctie
- je volgt mee regionale en algemeen maatschappelijke ontwikkelingen op
- je bent alert voor situaties die het welzijn van de cliënt of een grotere groep mensen in het gedrang kunnen brengen en signaleert deze in het team of aan de leidinggevende
- je zorgt voor ken- en stuurgetallen om de beleidsopties te ondersteunen
- je volgt de relevante wetgeving op en implementeert deze in het werkveld

Je zorgt voor een optimale informatiedoorstroming met het oog op een optimale samenwerking en kwaliteitsvolle klantgerichte dienstverlening

- je neemt constructief deel aan interne en externe vergaderingen
- je werkt nauw samen met collega's en derden en neemt hiervoor de nodige initiatieven
- je rapporteert aan je leidinggevende in verband met de taakuitvoering, de stand van zaken inzake de uitvoering van taken en projecten,...
- je signaleert behoeften, tekorten, knelpunten en denkt actief mee aan oplossingen hiervoor
- je formuleert verbeterinitiatieven die kunnen bijdragen tot een betere klantgerichte dienstverlening

Je hebt aandacht voor de eigen professionele ontwikkeling teneinde je expertise op peil te houden

- je vraagt naar feedback bij de eigen prestaties en trekt hieruit conclusies
- je staat geregeld stil bij je eigen functioneren en kent de eigen zwaktes en sterktes
- je bent bereid om vormingen, trainingen en opleidingen te volgen die relevant zijn voor je werk
- je kan nieuwe informatie en ideeën in je opnemen en effectief toepassen

Je staat in voor de dagelijkse coördinatie van de eigen activiteiten en ziet toe op een kwalitatieve uitvoering ervan

- je stelt de planning van de eigen activiteiten op en bepaalt prioriteiten binnen de veelheid van taken
- je volgt de vooropgestelde procedures
- je rapporteert aan je leidinggevende
- je helpt bij de introductie en socialisering van nieuwe medewerkers je hebt aandacht voor de eigen professionele ontwikkeling



# Maatschappelijk Werker Wijkgericht Sociaal Werk

## In welk team kom je terecht?

Als Maatschappelijk Werker kom je terecht in een multidisciplinair wijkteam waar ontmoeting, buurtgericht werken en hulpverlening centraal staan. Je wordt er omringd door heel wat expertise en verschillende disciplines (buurtwerk, straathoekwerk, brugfiguren, expertises in individueel maatschappelijk werk... ) en werkt actief samen met tal van partners uit de buurt die je helpen om een brede, generalistisch aanpak te kunnen realiseren.

## Wat is het doel van de functie?

Als **Maatschappelijk Werker** verzeker je het recht op maatschappelijke dienstverlening die de Kortrijkse burger in staat stelt een leven te leiden dat beantwoordt aan de menselijke waardigheid, met bijzondere aandacht voor mensen in een kwetsbare situatie. Je biedt een luisterend oor, wordt een vertrouwd gezicht en vertaalt dit verder door naar psychosociale hulp, informatie, advies en concrete dienstverlening aan mensen om hun maatschappelijke integratie te bevorderen.

### **Belangrijk voor deze functie:**

- Je bent in het bezit van een bachelor diploma maatschappelijk werk.

## Wat zijn jouw verantwoordelijkheden?

Je begeleidt de cliënt, op maat en professioneel, met het oog op het verhogen van zijn zelfredzaamheid en het optimaliseren van zijn sociaal-maatschappelijk functioneren. Je helpt cliënten om vragen van praktische, materiële, juridische en/of financiële aard aan te pakken. Je helpt cliënten vragen beantwoorden i.v.m. sociale zekerheid en maatschappelijke voorzieningen: pensioen, werkloosheid, ziekteverzekering,... Je verwijst cliënten zodat ze kunnen deelnemen aan externe voorzieningen: arbeidsmarkt, opleidingsinstellingen, sociale huisvesting, ... Je biedt de cliënten een integrale hulpverlening op maat, dit door zelf te handelen of gepast door te verwijzen

Je informeert en helpt de cliënt met het oog op een correcte en warme dienstverlening. Je onthaalt de cliënt op een vriendelijke en gepaste manier. Je geeft correcte inlichtingen en denkt mee over klantgerichte oplossingen binnen de geldende regels en procedures. Je motiveert tot verdere hulpverlening, vertrekkende vanuit de vraag van de cliënt

Je staat in voor het beheer en de afhandeling van dossiers in het kader van de hulpverlening aan de cliënten. Je verzamelt informatie die relevant is voor de hulpvraag van de cliënt. Je stelt een diagnose m.b.t. de problematiek die de cliënt aanbrengt. Je verricht een sociaal onderzoek en stelt een hulpverleningsplan op. Je volgt de evolutie van het dossier op en rapporteert aan alle betrokken partijen

Je denkt kritisch mee over veranderingen binnen de dienst en geeft advies zodat de doelstellingen van de dienst gerealiseerd worden. Je speelt relevante signalen uit het werkveld door. Je bent alert voor evoluties die het welzijn van de cliënt of een grotere groep mensen in het gedrang kunnen brengen en signaleert deze in het team of aan de leidinggevende. Je geeft feedback in het team over interne en externe overlegmomenten. Je doet voorstellen tot verbetering van de dienstverlening.

Je staat in voor de dagelijkse coördinatie van je activiteiten en ziet toe op een kwalitatieve uitvoering ervan.

- je stelt de planning van de activiteiten, overleg – en infomomenten op en zorgt voor de verdere organisatie
- je volgt het maatschappelijk armoedebeleid en evoluties hierin op
- je volgt de vooropgestelde procedures en afspraken
- je lost operationele en logistieke problemen op en helpt, indien nodig bij opdrachten van collega brugfiguren

Je ontwikkelt netwerken en samenwerkingsverbanden en fungeert als contactpersoon naar externen teneinde te komen tot een optimale samenwerking en dienstverlening

- je fungeert als aanspreekpunt voor externen
- je woont externe vergaderingen en overleg
- je stimuleert en ontwikkelt samenwerkingsverbanden
- je zorgt voor externe bekendmaking van de werking van het project

Je hebt aandacht voor de eigen professionele ontwikkeling teneinde je expertise op peil te houden

- je vraagt naar feedback bij de eigen prestaties en trekt hieruit conclusies
- je staat geregeld stil bij je eigen functioneren en kent de eigen zwaktes en sterktes
- je bent bereid om vormingen, trainingen en opleidingen te volgen die relevant zijn voor je werk
- je kan nieuwe informatie en ideeën in je opnemen en effectief toepassen

# Straathoekwerker

## In welk team kom je terecht?

Als Straathoekwerker kom je terecht in een multidisciplinair wijkteam waar ontmoeting, buurtgericht werken en hulpverlening centraal staan. Je wordt er omringd door heel wat expertise en verschillende disciplines (buurtwerk, straathoekwerk, brugfiguren, expertises in individueel maatschappelijk werk... ) en werkt actief samen met tal van partners uit de buurt die je helpen om een brede, generalistisch aanpak te kunnen realiseren.

## Wat is het doel van de functie?

Als **Straathoekwerker** werk je vindplaatsgericht en laagdrempelig, gericht op de realisatie van een kwaliteitsvol bestaan van sociaal uitgesloten mensen. Je doet dit door emancipatorisch en structureel te werken, vertrekkend vanuit een actieve, positieve en integrale benadering op het tempo van de doelgroep.

## Wat zijn jouw verantwoordelijkheden?

Je begeleidt en bezoekt op een positieve, actieve en integrale manier kansengroepen binnen een wijk teneinde te proberen hen een menswaardig bestaan te bieden

- je wacht niet af, maar zoekt actief mensen in die meest kwetsbare positie op
- je werkt vindplaatsgericht (pleintjes, op straat, in cafés, wassalons, op tram en bus, bij mensen thuis...)
- je zoekt aansluiting bij het leven van die mensen
- je bouwt met hen een vertrouwensrelatie op door dagelijks aanwezig te zijn in hun leefwereld
- je benadert hen op hun kwaliteiten en potenties en niet op hun problemen en disfuncties
- je werkt op alle levensdomeinen van deze mensen en met hun volledige context
- je fungeert als brugfunctie tussen je doelgroep en het bestaande hulpverleningsnet

Je informeert en helpt mensen, in een kwetsbare positie, hun zelfredzaamheid te verhogen en de maatschappelijke integratie te bewerkstelligen

- Vanuit het contact en de opgebouwde vertrouwensrelatie ga je aan de slag met de vragen die deze mensen stellen.
- je helpt hen met 'toeleidingsvragen': om hen zo actief voor te bereiden op het deelnemen aan externe voorzieningen: activering, huisvesting, drugafkickcentra ...

Je staat in voor het bijhouden van een cliëntdossier in het kader van de hulpverlening aan deze personen.

- je registreert nauwkeurig straatcontacten en begeleidingsprocessen
- je verzamelt informatie die relevant is voor de hulpvraag van de cliënt
- je stelt een diagnose m.b.t. de problematiek die de cliënt aanbrengt
- je volgt de evolutie van het dossier op en rapporteert aan alle betrokkenen
- je behartigt de belangen van je cliënt

Je formuleert voorstellen en geeft advies naar beleidsveranderingen toe.

- je signaleert evoluties van de straat naar beleidsinstanties en maatschappelijke actoren
- je neemt deel aan intern en extern overlegmomenten

- je geeft feedback in het team over interne en externe overlegmomenten
- je volgt mee regionale en algemeen maatschappelijke ontwikkelingen op
- je bent alert voor situaties die het welzijn van de personen met wie je contact hebt of een grotere groep mensen in het gedrang kunnen brengen en signaleert deze in het team of aan de leidinggevende
- je gaat na of er bepaalde samenwerkingsverbanden mogelijk zijn tussen verschillende organisaties of diensten die de situatie van de cliënt te goede kan komen

Je zorgt voor een optimale informatiedoorstroming met het oog op een optimale samenwerking en kwaliteitsvolle klantgerichte dienstverlening, binnen het kader van beroepsgeheim

- je neemt constructief deel aan diverse overlegplatformen, zowel intern als extern (zoals bvb. CAW, Anzoh, Unie der zorgelozen, Kompas, SW+, bewindvoerder, ...)
- je rapporteert aan de leidinggevende in verband met de taakuitvoering, de stand van zaken inzake uitvoering van projecten,...
- je formuleert suggesties of brengt verbeterinitiatieven aan die kunnen bijdragen tot een betere klantgerichte dienstverlening
- je signaleert onregelmatigheden, klachten die al dan niet met de eigen taakuitvoering te maken hebben

Je staat in voor de dagelijkse coördinatie van de activiteiten en ziet toe op een kwalitatieve uitvoering ervan.

- je brengt nieuwe ideeën aan
- je neemt de verantwoordelijkheid van de uitwerking van relevante deelacties op jou
- je gaat actief op zoek naar samenwerkingsverbanden met diverse wijkactoren
- je hebt aandacht voor netwerking met relevante partners binnen je vakgebied

Je hebt aandacht voor de eigen professionele ontwikkeling om je expertise op peil te houden

- je vraagt naar feedback bij de eigen prestaties en trekt hieruit conclusies
- je staat geregeld kritisch stil bij het eigen functioneren en kent eigen zwaktes en sterktes
- je werkt met een duidelijk plan aan de verbetering van de eigen prestaties en zet leerpunten om in acties
- je kan nieuwe informatie en ideeën in je opnemen en effectief toepassen

# Werkvloerbegeleider

## In welk team kom je terecht?

Het team sociale ondernemingen leidt werkzoekenden op in functie van tewerkstelling in de breedste zin van het woord. Het team bestaat uit een cluster Horeca (VORK en mini-vork) met ongeveer 7 collega's, een cluster leerwerkplaats (logistiek, groen-, poets – schilder, - elektriciteits-, en houtopleiding) met een 15-tal collega's en een cluster deelfabriek met 3 collega's en veel vrijwilligers. De doelstelling van het team is het aanbieden van werkervaring en opleiden van mensen met een afstand tot de arbeidsmarkt.

## Wat is het doel van de functie?

Als **Werkvloerbegeleider** ben je verantwoordelijk voor aansturing van doelgroep medewerkers op één van de leerwerkvloeren. Enerzijds ben je sociaal begeleider voor het activeringstraject van een aantal mensen die op de vloer aan het werk zijn. Anderzijds ben je technisch deskundig en zorg je ervoor dat het geleverde product op een kwalitatieve en creatieve manier afgewerkt en afgeleverd wordt.

## Wat zijn jouw verantwoordelijkheden?

- Je ondersteunt en begeleidt mensen in hun traject op één van de leerwerkvloeren (stelselmatig opbouwen van structuur, attitudes, competenties...) Je werkt hiervoor intensief samen (in tandem) met de betrokken trajectbegeleiders van het team werk en activering. Je zorgt voor een begeleiding op maat van elke cliënt op de vloer. Je zorgt voor een duidelijke structuur en motiveert iedereen in het opnemen van taken op de werkvloer. Je werkt daarbij ook actief samen met de doelgroep.
- Je signaleert evoluties of situaties die het welzijn van de doelgroep in het gedrang kunnen brengen. Je gaat na of er bepaalde samenwerkingsverbanden mogelijk zijn tussen verschillende organisaties of diensten die de situatie van de cliënt te goede kan komen
- Je bent het aanspreekpunt voor een specifieke doelgroepen en adviseert deze doelgroep binnen de krijtlijnen van jouw discipline. Je bent als werkvloerbegeleider mee verantwoordelijk voor het behalen van de doelstellingen in de praktijk. Hierbij behoud je het overzicht en rapporteer je regelmatig en je zorgt dat het geleverde werk van de cliënten beantwoordt aan de kwaliteitsvereisten.
- Je zorgt voor interne en externe informatiedoorstroming met het oog op een optimale multidisciplinaire samenwerking en kwaliteitsvolle klantgerichte dienstverlening. Je zorgt, samen met collega's van werk en activering voor een stevige link met andere interne werkvloeren en de globale werking van team werk en activering.
- Je denkt kritisch mee over veranderingen binnen jouw team of werking en geeft advies zodat de doelstellingen van je team, dienst of directie gerealiseerd worden. Je speelt relevante signalen uit het werkveld door. Je geeft feedback in het team over interne en externe overlegmomenten. Je doet voorstellen tot verbetering van de dienstverlening.
- Je staat in voor de dagelijkse coördinatie van je activiteiten en ziet toe op een kwalitatieve uitvoering ervan.
  - je stelt de planning van de activiteiten, overleg – en infomomenten op en zorgt voor de verdere organisatie
  - je volgt het activeringsbeleid en evoluties hierin op
  - je volgt de vooropgestelde procedures en afspraken

- je lost operationele en logistieke problemen op en helpt, indien nodig bij opdrachten van collega brugfiguren
- Je hebt aandacht voor de eigen professionele ontwikkeling en houdt je expertise op peil.
  - je vraagt naar feedback bij de eigen prestaties en trekt hieruit conclusies
  - je staat geregeld stil bij je eigen functioneren en kent de eigen zwaktes en sterktes
  - je bent bereid om vormingen, trainingen en opleidingen te volgen die relevant zijn voor je werk
  - je kan nieuwe informatie en ideeën in je opnemen en effectief toepassen

# Woonzorgverlener

## In welk team kom je terecht?

Als Woonzorgverlener kom je terecht in een multidisciplinair wijkteam waar ontmoeting, buurtgericht werken en hulpverlening centraal staan. Je wordt er omringd door heel wat expertise en verschillende disciplines (buurtwerk, straathoekwerk, brugfiguren, expertises in individueel maatschappelijk werk... ) en werkt actief samen met tal van partners uit de buurt die je helpen om een brede, generalistisch aanpak te kunnen realiseren.

## Wat is het doel van de functie?

Als **Woonzorgverlener** sta je in voor de woonzorgdienstverlening in het woonzorggebied zodat de bezoekers zo lang mogelijk optimaal zelfstandig kunnen functioneren in hun thuissituatie. De woonzorgverlener is in het wijkcentrum verantwoordelijk voor het luik toegankelijke huishulp en gezondheidszorg.

## Wat zijn jouw verantwoordelijkheden?

Je bent verantwoordelijk voor het uitbouwen van de woonzorgdienstverlening in het woonzorggebied zodat de bezoekers zo lang mogelijk optimaal zelfstandig kunnen functioneren in hun thuissituatie.

- je staat in voor het verlenen van raad en advies met de focus op wonen en zorg
- je analyseert en diagnosticeert woonzorgvragen in functie van een samenhangende en weloverwogen oplossing via een benadering vanuit diverse invalshoeken. Dit kan zowel multidisciplinair als vanuit diverse zorgsettings betekenen
- je staat in voor verdere woon – zorg bemiddeling en toeleiding nadat de bezoeker een afgewogen keuze heeft gemaakt bij de stappen die ze willen zetten naar bepaalde voorzieningen
- je neemt waar nodig de zorgcoördinatie op om een goede en kwalitatieve afstemming van de zorgactiviteit te bekomen

Je zorgt voor een goed beheer van de cliëntdossiers teneinde de vooropgestelde woonzorgdienstverlening te garanderen.

- je maakt actief gebruik van het intern elektronisch zorgdossier.
- je maakt actief gebruik van het (e-)zorgplan.
- je staat in voor de continue opvolging van aanvragen naar dienstverlening en tegemoetkomingen.
- je staat garant dat elke aanvraag binnen een redelijke termijn behandeld wordt. Dit kan zowel doorverwijzing, bemiddeling, zorgcoördinatie of het opstarten van een begeleidingstraject zijn.

Je onderhoudt contacten met zowel interne als externe partners teneinde een kwaliteitsvolle dienstverlening aan de bezoekers van het centrum aan te bieden.

- je communiceert intern met het bestuur, bezoekers, collega's van eigen en andere teams, leidinggevenden, vrijwilligers, stagiairs, werkgroepen, ondersteunende diensten.
- je neemt deel aan samenwerkingsinitiatieven en buurtgericht overleg
- je zorgt voor informatie aan de doelgroepen en betrokken partners (sociale diensten, ziekenhuizen, huisartsen, overheidsinstanties, .....).

Je geeft, vanuit je dagelijkse werkervaring en deskundigheid, mee vorm aan het beleid door het uitwerken van voorstellen en het geven van adviezen, zodat de beleidsdoelstellingen van de dienst gerealiseerd worden.

- je analyseert en speelt relevante signalen uit het werkveld door: preventie- en signaalfunctie

- je volgt mee regionale en algemeen maatschappelijke ontwikkelingen op
- je bent alert voor situaties die het welzijn van de cliënt of een grotere groep mensen in het gedrang kunnen brengen en signaleert deze in het team of aan de leidinggevende
- je zorgt voor ken- en stuurgetallen om de beleidsopties te ondersteunen
- je werkt mee aan beleidsvoorbereidende dossiers en nota's op voor de beleidsverantwoordelijken
- je geeft feedback in het team over interne en externe overlegmomenten

Je staat in voor de dagelijkse coördinatie van de eigen activiteiten en ziet toe op een kwalitatieve uitvoering ervan.

- je stelt de planning van de eigen activiteiten op en bepaalt prioriteiten binnen de veelheid van taken
- je volgt de vooropgestelde procedures
- je rapporteert aan je leidinggevende
- je helpt bij de introductie en socialisering van nieuwe medewerkers

Je hebt aandacht voor de eigen professionele ontwikkeling teneinde je expertise op peil te houden.

- je vraagt naar feedback bij de eigen prestaties
- je zorgt voor een kwaliteitsvol aanbod van gezondheidsvoordrachten, – campagnes en - consultaties teneinde de vooropgestelde doelstellingen te bereiken
- je staat geregeld stil bij je eigen functioneren en kent de eigen zwaktes en sterktes
- je bent bereid om vormingen, trainingen en opleidingen te volgen die relevant zijn voor je werk
- je kan nieuwe informatie en ideeën in je opnemen en effectief toepassen