



OOSTENDE.BE
KINDEROPVANG

BORSTVOEDINGSBELEID

INHOUDSOPGAVE

DOELSTELLING VAN HET BORSTVOEDINGSBELEID	4
INHOUD VAN HET BORSTVOEDINGSBELEID	5
Punt 1: Wij hebben een borstvoedingsbeleid.	5
Punt 2: Wij hebben de vaardigheden om ouders te ondersteunen.	6
Punt 3: Wij informeren zwangere cliënten over het belang en de praktische aspecten van borstvoeding.	7
Punt 4: Wij stimuleren en ondersteunen vrouwen die borstvoeding geven.	8
Punt 5: Wij kunnen advies geven over hoe lang je borstvoeding kan geven. Het belang en de wens van moeder en kind staan hierbij centraal.	9
Punt 6: Werken of studeren en toch borstvoeding blijven geven? Dit kan! Wij kunnen jou daarbij tal van tips en advies geven.	10
Punt 7: Wij kennen borstvoedingsorganisaties die jou verder kunnen helpen.	11
CODE WERELDGEZONDHEIDSORGANISATIE	12

DOELSTELLING VAN HET BORSTVOEDINGSBELEID

Als organisator van groeps- en gezinsopvang zorgen wij voor kinderopvang van de allerjongste doelgroep, de 0-tot 3-jarigen. Ouders die op zoek gaan naar kinderopvang schrijven zich het best al bij het begin van hun zwangerschap in op de wachtlijst (www.oostende.be/kinderopvang). Zo kunnen wij als organisator van kinderopvang ouders van in het begin informeren over borstvoeding.

Wij onderschrijven de visie van Kind en Gezin en de Wereldgezondheidsorganisatie omtrent borstvoeding. Daarom vinden wij het belangrijk dat zoveel mogelijk ouders voor borstvoeding kiezen en ook borstvoeding verderzetten op het moment dat hun kind bij ons in de opvang start.

Ons borstvoedingsbeleid beschrijft wie wij ondersteunen, maar ook wanneer, waar en hoe de ondersteuning gebeurt. Hierbij vinden we het belangrijk dat ouders eenduidige en correcte adviezen en informatie rond borstvoeding krijgen.

INHOUD VAN HET BORSTVOEDINGSBELEID

PUNT 1: WIJ HEBBEN EEN BORSTVOEDINGSBELEID.

Er is een borstvoedingsbeleid neergeschreven dat op een *gestandaardiseerde wijze* aan *alle medewerkers* wordt bekendgemaakt.

Met alle medewerkers bedoelen wij:

- de Stedelijke kinderdagverblijven die het label Borstvoedingsvriendelijke organisatie hebben (De Ballon, De Driewieler, De Pelikaan, Panukkel en Wiegelied);
- de leidinggevende, administratief personeel, kinderbegeleiders, logistiek en keukenpersoneel (= medewerkers van de Stedelijke kinderdagverblijven)
- de medewerkers van het Loket Kinderopvang;
- startende medewerkers in de Stedelijke kinderdagverblijven;
- stagiairs en vrijwilligers in de Stedelijke kinderdagverblijven.

Het borstvoedingsbeleid wordt bekend gemaakt op gestandaardiseerde wijze:

- Alle medewerkers hebben het borstvoedingsbeleid op papier gekregen.
- Dit beleid werd overlopen en uitgelegd.
- De medewerkers van de Stedelijke kinderdagverblijven en loketmedewerkers volgden vormingen rond borstvoeding.
- De Stedelijke kinderdagverblijven behaalden het label Borstvoedingsvriendelijke organisatie.

Er is een aangepaste versie van het borstvoedingsbeleid voor de onthaalouders die aangesloten zijn bij Gezinsopvang Oostende.

Er worden geen groepsdemonstraties en/of informatiemomenten georganiseerd over kunstvoeding en het bereiden van flesvoeding. Ouders krijgen wel individuele informatie over flesvoeding als ze erom vragen. Deze informatie kan worden gegeven door de organisator en de medewerkers van de Stedelijke kinderdagverblijven.

PUNT 2: WIJ HEBBEN DE VAARDIGHEDEN OM OUDERS TE ONDERSTEUNEN.

Alle betrokken medewerkers leren de vaardigheden aan die noodzakelijk zijn voor de uitvoering van dat beleid.

De vaardigheden die aangeleerd worden gaan over:

- de voordelen van borstvoeding voor moeder en kind;
- de aanbevelingen rond hoe lang borstvoeding kan gegeven worden;
- technische uitleg over het aanleggen, het afkolven en het bewaren van moedermelk;
- de wijze waarop het kinderdagverblijf een sfeer kunnen creëren om over borstvoeding te praten;
- de wijze waarop het kinderdagverblijf hun opvangruimte kunnen inrichten zodat mama's ook live borstvoeding kunnen geven;
- de doorverwijzing naar organisaties waar ouders professionele hulp kunnen krijgen;

Het verplichte vormingsplan voor een borstvoedingsvriendelijke kinderopvang ziet er als volgt uit:

- Basisopleiding: een eenmalige vorming van 2 uur;
- Voortgezette opleiding: een jaarlijkse, vraaggestuurde vorming van 1 uur + herhaling van een deel van de basisopleiding, gelinkt aan praktijkbesprekingen, van 1 uur.

Startende medewerker moet binnen de 6 maanden de basisopleiding gevolgd hebben of aansluiten op infomomenten georganiseerd door ECK De Wieg. De vorming of opleiding kan op verschillende manieren aangeboden worden: een luistersessie, een webinar of een casusbespreking in het kinderdagverblijf zelf.

Voor alle vormingen doen we een beroep op het Expertisecentrum kraamzorg 'De Wieg', De Bakermat vzw of een lactatiekundige.

Op deze momenten bezorgen en overlopen we alle schriftelijke naslagwerken, zoals de brochures van Kind en Gezin, de brochure Kinderopvang en het borstvoedingsbeleid. We bekijken ook de steekkaart 'borstvoeding, iets voor jou?' met info over het zevenpuntenplan, doorverwijsadressen en tips rond borstvoeding in combinatie met het werk en de affiche van het zevenpuntenplan en de affiche van de doorverwijsadressen.

PUNT 3: WIJ INFORMEREN ZWANGERE CLIËNTEN OVER HET BELANG EN DE PRAKTISCHE ASPECTEN VAN BORSTVOEDING.

Zwangere cliënten worden op verschillende momenten, manieren en door verschillende mensen geïnformeerd over borstvoeding. Hieronder een overzicht van de stappen die gebeuren.

Wat?	Wanneer?	Hoe wordt info gegeven?	Wie geeft info?
Ouders doen een aanvraag voor kinderopvang (= registratie op de wachtlijst).	Meestal aan het begin van de zwangerschap. Soms ook na de geboorte van het kind.	<p>Indien ouders de aanvraag thuis doen:</p> <ul style="list-style-type: none"> - De ouder kan op de website van Oostende informatie vinden over ons borstvoedingslabel en over borstvoeding in het algemeen. (www.oostende.be/kinderopvang) - We bevragen en registreren de keuze rond voeding. - Wanneer de aanvraag voltooid is, ontvangt de ouder een bevestigingsmail. In bijlage bij de mail zit de steekkaart 'borstvoeding, iets voor jou?' <p>Indien de ouder naar het loket komt:</p> <ul style="list-style-type: none"> - De affiche hangt uit. - De ouder krijgt mondelinge informatie over borstvoeding (bv.: we raden ouders aan om 6 maanden exclusief borstvoeding te geven,...). - We bevragen en registreren de keuze rond voeding van de ouders. - De ouder krijgt een zakje mee met onder andere info over borstvoeding. - tijdens de week van de borstvoeding krijgt de ouder een extra gadget mee in dit zakje. 	De ouder zelf De loket-medewerker
De ouder krijgt een opvangvoorstel vanuit het Loket Kinderopvang.	Zes tot acht maanden vóór de startdatum van het kind in de opvang.	De ouder krijgt per mail het opvangvoorstel doorgestuurd. In bijlage bij de mail zit de steekkaart 'borstvoeding, iets voor jou?'	De loket-medewerker
De ouder gaat op kennismaking in het kinderdagverblijf.	Wanneer ouders hun opvangvoorstel kregen, hebben ze twee weken tijd om de plaats te bevestigen.	<p>Het kinderdagverblijf:</p> <ul style="list-style-type: none"> - bespreekt de mogelijkheid om borstvoeding te combineren met 'werk' en kinderopvang; - wijst de ouder op de affiche en beschikbare info. - toont de ouders hoe ze dit concreet aanpakt : bv . voedingshoekje, bewaren in de ijskast, opwarmen ,.... 	De leidinggeven de De kinderbegeleider

PUNT 4: WIJ STIMULEREN EN ONDERSTEUNEN VROUWEN DIE BORSTVOEDING GEVEN.

Alle moeders worden **gestimuleerd** om borstvoeding te blijven geven, ook wanneer hun kindje naar de kinderopvang gaat.

Wat?	Wanneer?	Hoe worden mama's gestimuleerd?	Wie stimuleert?
Ouders komen hun kindje definitief inschrijven.	Na de geboorte en één maand vóór de start van de opvang.	<p>We bevragen de keuze rond voeding en registreren dit op de wenfiche van het kind.</p> <p>Indien ouders borstvoeding geven, vragen we hoe de borstvoeding verloopt; mama's worden aangemoedigd om dit te blijven doen.</p> <p>Bij problemen, onzekerheden, vragen van de ouder, geven we uitleg en/of kunnen wij doorverwijzen naar organisaties.</p>	De leidinggevende De kinderbegeleider
Er worden praktische afspraken gemaakt rond wennen en opstart.	Na definitieve inschrijving, ongeveer twee weken vóór het kind in de opvang start.	<p>De voeding wordt uitvoerig besproken en ingevuld op de wenfiche en het registratieformulier.</p> <p>De kinderbegeleider en/of leidinggevende legt uit dat wanneer er vragen, problemen,... zijn rond borstvoeding, dit met ouders bespreekbaar is en het kinderdagverblijf de ouders kan ondersteunen, helpen, doorverwijzen,...</p>	De leidinggevende De kinderbegeleider
De kinderbegeleiders worden ondersteund en worden aangemoedigd om zich voortdurend in te zetten.	<p>Bij kindbespreking.</p> <p>Tijdens jaarlijkse vormingsmomenten.</p> <p>Bij evolutie van de voedingsgewoontes.</p>	<p>Het registratieformulier wordt herhaaldelijk ingevuld.</p> <p>De voedingsgewoontes van de kinderen worden besproken en evolueren naar mate van de ontwikkeling van het kind.</p> <p>Tijdens de week van de borstvoeding worden borstvoedende mama's en de medewerkers in de bloemetjes gezet en bedankt voor hun inzet.</p>	De leidinggevende De projectleider
Mama's kunnen op verschillende plaatsen	Zolang er borstvoeding gegeven wordt.	Ouders mogen hun kindje live voeden in het kinderdagverblijf.	De leidinggevende

<p>borstvoeding geven. Dit kan ervoor zorgen dat borstvoedende mama's het ook langer volhouden.</p>		<p>Er is een borstvoedingsruimte in het Stadhuis waar moeders live kunnen voeden of afkolven. Er is ook een mogelijkheid om kinderen te verluieren.</p> <p>In Oostende zijn er nóg instellingen/bedrijven en organisaties waar je borstvoeding kan geven. Dit wordt aangeduid met een logo.</p>  <p>Alle Stedelijke kinderdagverblijven, enkele onthaalouders en het Stadhuis hebben dit logo.</p> <p>Je kan een opsomming vinden van borstvoedingsvriendelijke zaken op www.dewieg.be of www.wegwijsborstvoeding.be (Wij staan niet in voor de volledigheid van deze lijst)</p>	<p>De kinderbegeleider</p>
---	--	---	----------------------------

PUNT 5: WIJ KUNNEN ADVIES GEVEN OVER HOE LANG JE BORSTVOEDING KAN GEVEN. HET BELANG EN DE WENS VAN MOEDER EN KIND STAAN HIERBIJ CENTRAAL.

Aan vrouwen die borstvoeding geven, wordt uitgelegd:

- dat het kind tot de leeftijd van zes maanden over het algemeen geen andere voeding nodig heeft dan moedermelk;
- dat de borstvoeding in combinatie met andere voedingsmiddelen na die leeftijd kan doorgaan zolang moeder en kind dat wensen.

In het Loket Kinderopvang en in alle Stedelijke kinderdagverblijven (De Ballon, De Driewieler, De Pelikaan, Panukkel en Wiegelied) wordt er geen promotie gemaakt voor kunstmatige zuigelingenvoeding, producten die moedermelk vervangen, zuigflessen, spenen en fopspenen. Er gebeurt ook geen verdeling van deze producten aan moeders of zorgverleners.

Alle nodige maatregelen worden genomen om in een moedervriendelijke context te werken. Daarom: ook moeders die ervoor kiezen kunstvoeding te geven, worden geïnformeerd over het hygiënisch en correct bereiden van kunstvoeding.

PUNT 6: WERKEN OF STUDEREN EN TOCH BORSTVOEDING BLIJVEN GEVEN? DIT KAN! WIJ KUNNEN JOU DAARBIJ TAL VAN TIPS EN ADVIES GEVEN.

Er wordt voorlichting gegeven over de mogelijkheden om het geven van borstvoeding te combineren met uit werken gaan of studeren.

Mama's kunnen:

- live in de kinderopvang hun kindje voeden;
- in verschillende bedrijven of plaatsen in de buurt live borstvoeding geven aan hun kindje;
- borstvoedingspauzes krijgen op het werk;
- afgekolfde melk meegeven naar de opvang;
- afgekolfde melk op verschillende manieren bewaren;
- als afkolven geen optie is, borstvoeding met kunstvoeding combineren.

We houden er ons aan om regelmatig te informeren naar hoe de borstvoeding verloopt. Als ouders moeilijkheden ondervinden, zullen we samen naar een oplossing zoeken. Bij specifieke problemen verwijzen we ouders door naar lactatiekundigen.

PUNT 7: WIJ KENNEN BORSTVOEDINGSORGANISATIES DIE JOU VERDER KUNNEN HELPEN.

Er worden contacten onderhouden met andere organisaties en zorgverleners en de ouders worden naar borstvoedingsorganisaties verwezen.

De organisaties waar ouders beroep op kunnen doen, zijn:

- Kind en Gezin;
- Expertisecentrum 'De Wieg';
- De Tiende Maand: een organisatie van vroedvrouwen die thuis kunnen langskomen als ouders vragen of problemen hebben;
- de VBOV (vlaamse vv vereniging)
- de BVL : Belgische vereniging lactatiekundigen
- Borstvoeding vzw: een organisatie die werkt met contactmoeders, vrouwen die zelf veel ervaring hebben in het geven van borstvoeding en nog een bijkomende opleiding gekregen hebben. De vzw organiseert moedergroepen: infoavonden waar jonge ouders elkaar ontmoeten en ervaringen uitwisselen;
- La Leche League (LLL): een vrijwilligersorganisatie die informatie en steun biedt aan moeders die borstvoeding (willen) geven, o.a. via informatiebijeenkomsten, borstvoedingsworkshops (ook aan huis), contact via telefoon, mail of facebook;
- Vereniging Begeleiding en Bevordering van Borstvoeding (VBBB): voor snelle informatie en persoonlijke begeleiding bij borstvoeding en tips voor de voeding van de baby en het jonge kind is er de telefonische infodienst T 03 281 73 13; deze organisatie werkt met lactatiekundigen;
- Kinderartsen.

Hoe houden de medewerkers van de Stedelijke kinderdagverblijven contact met andere organisaties, zorgverleners en borstvoedingsorganisaties?

- Er is jaarlijks contact met Expertisecentrum De Wieg door het organiseren van de opleiding.
- Er is jaarlijks minstens één overleg tussen de projectverantwoordelijke Borstvoedingsvriendelijke kinderopvang, de stedelijke kinderdagverblijven én de andere organisaties en zorgverleners in de regio.
Bedoeling: elkaars aanbod en werking leren kennen, weten naar welke organisatie we waarvoor kunnen doorverwijzen.
- Tijdens de Week van de Borstvoeding worden borstvoedingsvriendelijke organisaties in de kijker gezet.

Hoe gebeurt de doorverwijzing?

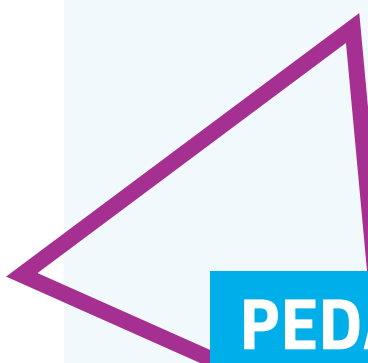
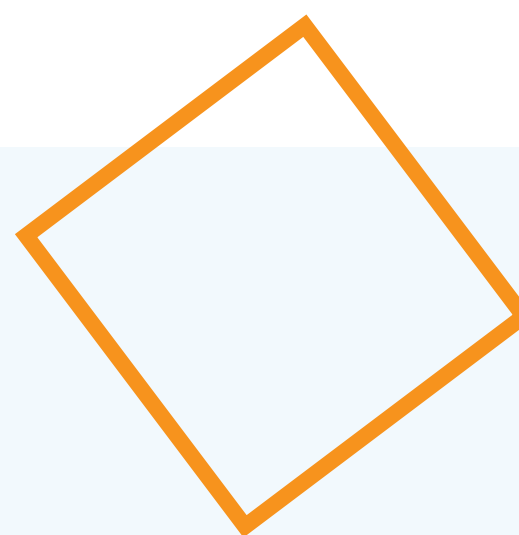
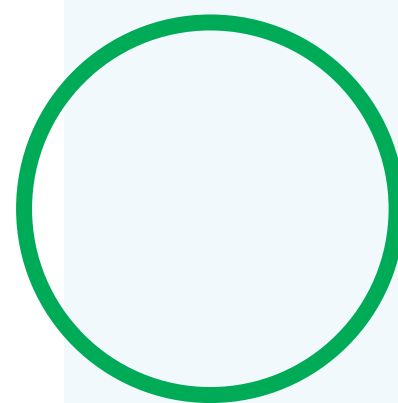
- Ouders nemen zelf contact op met de organisatie waarvan de gegevens in de steekkaart 'borstvoeding, iets voor jou?' te vinden zijn.
- Bij kwetsbare ouders is er een begeleide doorverwijzing: de medewerkers van de Stedelijke kinderdagverblijven of de brugfiguur kan telefonisch contact opnemen met de organisatie en maakt een afspraak in het bijzijn van de ouder(s).

CODE WERELDGEZONDHEIDSORGANISATIE

Wij onderschrijven ook de code van de Wereldgezondheidsorganisatie. Deze code is niet gericht tegen kunstvoeding, maar is wel gericht tegen de promotie ervan.

- Reclame voor kunstvoeding die gericht is naar een groot publiek, mag niet.
- Er mogen geen gratis monsters van deze producten aan moeders of zwangere vrouwen worden geschonken.
- Fabrikanten van kunstvoeding mogen geen geschenken uitdelen aan moeders van zuigelingen, zwangere vrouwen en personen die in de gezondheidszorg werken.
- Kunstvoeding gratis of goedkoop leveren aan instellingen in de gezondheidszorg, is niet toegestaan, behalve voor zuigelingen die alléén met vervangingsmiddelen voor moedermelk kunnen worden gevoed.
- Verkoopbevorderende activiteiten binnen instellingen van gezondheidszorg zijn verboden.
- Direct contact van de fabrikant met zwangere vrouwen en moeders van zuigelingen is verboden.
- Op de verpakking van kunstvoeding moet een mededeling vermeld staan dat borstvoeding de beste voeding voor zuigelingen is. Bijkomend moeten er duidelijke instructies zijn over de juiste bereiding en dit in de landstaal.
- Op de verpakking zijn idealiserende teksten of afbeeldingen over kunstvoeding niet toegestaan.
- Foto's van baby's op de verpakking zijn niet toegestaan.
- De voorlichting door fabrikanten aan werkers in de gezondheidszorg moet feitelijk en wetenschappelijk zijn.





**PEDAGOGISCHE VISIE
DE 8 PIJLERS**

OOSTENDE.BE
KINDEROPVANG

Dit is een uitgave van het Stadsbestuur van Oostende

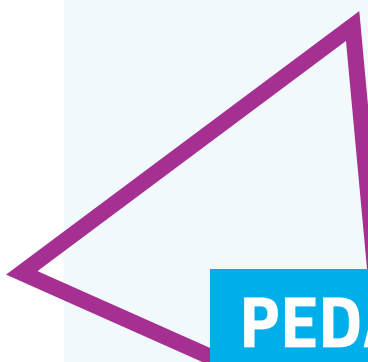
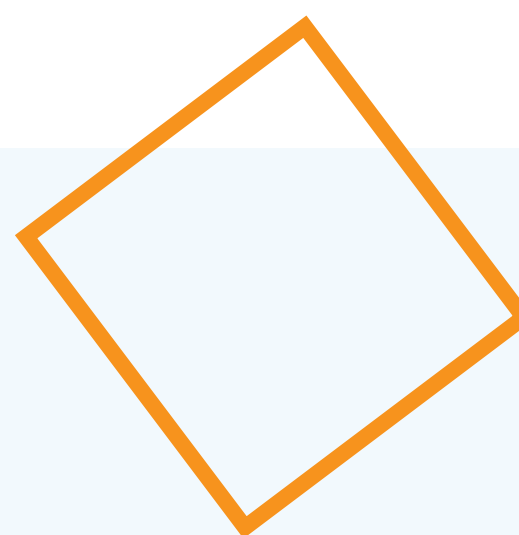
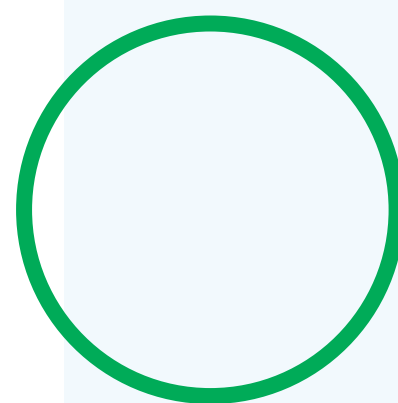
DIENT COÖRDINATIE KINDEROPVANG

Vindictivelaan 1 • 8400 Oostende

059 25 89 33

www.oostende.be/kinderopvang

Verantwoordelijke uitgever: Kristof Beuren, algemeen directeur



**PEDAGOGISCHE VISIE
DE 8 PIJLERS**

OOSTENDE.BE
KINDEROPVANG

Dit is een uitgave van het Stadsbestuur van Oostende

DIENT COÖRDINATIE KINDEROPVANG

Vindictivelaan 1 • 8400 Oostende

059 25 89 33

www.oostende.be/kinderopvang

Verantwoordelijke uitgever: Kristof Beuren, algemeen directeur

Een woordje uitleg over onze **pedagogische visie**...

Vanuit de Stedelijke Kinderopvang leggen we samen de basis voor een goede toekomst voor elk kind.

We **stimuleren** de **ontwikkeling** van het kind door in te spelen op de interesses en respecteren hierbij het **individuele tempo**. Hierbij bewaken we steeds het **welbevinden** van het kind.

Binnen de kinderopvang omarmen we **diversiteit** en springen we hier **flexibel** mee om. We willen een plaats zijn waar gezinnen **zich thuis voelen**.

We dragen deze visie met ons hele team en streven er elke dag naar deze uit te dragen binnen onze werking.

We zijn hiertoe tot de volgende **8 pijlers** gekomen, die telkens vertrekken vanuit het kind:

1. *Ik ben wie ik ben*
2. *Ik en mijn thuis*
3. *Ik in de opvang*
4. *Ik en mijn spel*
5. *Ik en alle anderen*
6. *Ik en de wereld*
7. *Ik en de natuur*
8. *Ik op ontdekking*

In deze brochure lichten we deze pijlers toe met concrete acties.

Blij dat we jou en je gezin mogen verwelkomen binnen de Stedelijke kinderopvang!

Dienst Kinderopvang
Stad Oostende

IK BEN WIE IK BEN



INHOUD

- Elk kind is uniek met zijn eigen interesses en talenten.
- Er wordt gewerkt op ritme en op maat van elk kind.
- Elk werkje is speciaal.
- We gaan mee in de leefwereld van het kind.
- We moedigen interacties tussen kinderen aan.
- We stemmen onze aanpak af op de mogelijkheden van het kind.
- We stimuleren de zelfstandigheid en bieden keuzevrijheid.

IK EN MIJN THUIS



INHOUD

- We geven de thuisopvoeding een plaats in ons kinderdagverblijf.
- We erkennen de sterke band tussen ouders en kinderen.
- Tijdens het wemoment gaan we op zoek naar afstemming tussen de gewoontes van thuis en de afspraken in het kinderdagverblijf.
- We streven ernaar dat alle ouders zich welkom voelen.
- Dagelijks maken we tijd om over de opvangdag te praten.
- Met elke ouder werken we aan een vertrouwensband vanuit een open en respectvolle houding.

IK IN DE OPVANG



INHOUD :

- We willen dat elk kind zich welkom voelt en erbij hoort.
- We brengen de wereld van thuis binnen in de opvang.
- We bouwen een authentieke relatie op met elk kind.
- We zijn er voor de kinderen en maken tijd voor hen.
- We creëren een gezellige en huiselijke sfeer.
- Een voorspelbaar dagverloop zorgt voor rust en een veilig gevoel.

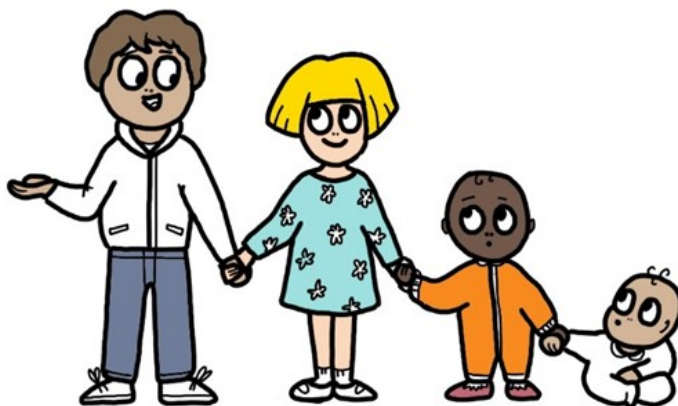
IK EN MIJN SPEL



INHOUD:

- We zorgen voor een veilige en uitdagende omgeving.
- We springen creatief om met de ruimte.
- Materialen worden aangeboden op kindhoogte.
- Kinderen kunnen creatief aan de slag met de aangeboden materialen.
- Een gevarieerd spelaanbod zorgt voor betrokkenheid.
- Spelen biedt groeikansen.
- Plezier in de activiteit is belangrijker dan het resultaat.

IK EN ALLE ANDEREN



INHOUD :

- De verticale groepsindeling zorgt dat we leren van elkaar.
- We zijn een voorbeeldfiguur voor de kinderen.
- Kinderen nemen allerlei rollen op in de groep.
- We schenken aandacht aan waardevolle interacties en warme relaties.
- Kinderen leren luisteren naar elkaar.
- We zetten in op ouderontmoetingen.
- Structuur, rituelen en afspraken leiden tot samenleven.
- We zetten samen de eerste stappen in de maatschappij en leggen zo een basis voor later.

IK EN DE WERELD



INHOUD:

- We respecteren de achtergrond van ouders en kinderen.
- De thuistaal krijgt een plek in het kinderdagverblijf.
- We hebben waardering voor elke persoonlijkheid.
- We zoeken verbinding met respect voor verschillen .

IK EN DE NATUUR



INHOUD :

- Natuurelementen worden spelmateriaal.
- Vuil worden mag en kinderen mogen verantwoorde risico's nemen.
- We ontdekken de natuur met alle zintuigen.
- We creëren een aangename buitenruimte.
- We spelen veel buiten of gaan op stap.
- We zoeken speelplekjes in de buurt.

IK OP ONTDEKKING



INHOUD:

- Het gewone wordt bijzonder.
- We dagen de kinderen uit, prikkelen hen en laten hen ontdekken en experimenteren.
- Samenzijn leidt tot wonderlijke avonturen.
- We genieten van alledaagse dingen.
- We spelen in op de interesses van de kinderen.
- We moedigen kinderen aan om grenzen te verleggen.

Functie- en competentieprofiel
Medewerker kinderdagverblijf

1. Identificatiegegevens

Functietitel	Medewerker Kinderdagverblijf
Functiefamilie	Toezichtsfuncties
Cluster – Dienst	Departement Mens - Directie Zorg – Kinderopvang
Niveau	C
Graad	C1-C2

2. Positionering in het organogram

Rapporteert aan/ krijgt leiding van	Leidinggevende Kinderdagverblijf
Geeft leiding aan/	---

3. Doel van de functie

Toezicht houden op, verzorgen en begeleiden van baby's en peuters in de kinderdagverblijven.

4. Resultaatgebieden

1 Instaan voor de opvang, verzorging en begeleiding van baby's en peuters

Dit omvat ondermeer volgende taken :

- *Waken over een veilige en rustgevende omgeving voor de kinderen*
- *Inwinnen van informatie noodzakelijk voor de begeleiding*
- *Verzamelen en invullen van noodzakelijke documenten*
- *Verzorgen van allerlei communicatie*
- *Rapporteren aan alle betrokkenen in het kader van de optimale begeleiding van het kind*
- *Oog hebben voor orde en netheid in de werkomgeving*
- *Begeleiden van stagiairs*

2 Instaan voor een efficiënte informatiedoorstroming met het oog op een optimale samenwerking en klantgerichte dienstverlening

Dit omvat ondermeer volgende taken :

- *Rapporteren aan de leidinggevende in verband met de stand van zaken van de taakuitvoering en rapporteren over het welzijn van de kinderen (heen- en weer-boekje)*
- *Formuleren van suggesties of aanbrenen van verbeterinitiatieven die kunnen bijdragen tot een betere, klantgerichte dienstverlening*
- *Signaleren van onregelmatigheden, klachten, die al dan niet direct met de eigen taakuitvoering te maken hebben*
- *Constructief deelnemen aan het werkoverleg*

3 Kwaliteitszorg : meewerken aan en helpen stimuleren van een kwaliteitsvolle en klantgerichte dienstverlening

Dit omvat ondermeer volgende taken :

- *Loyaal meewerken aan interne evaluatieprocedures om de klantgerichte dienstverlening voortdurend te verbeteren*
- *Meedenken aan klantgerichte oplossingen binnen de geldende regels en procedures*
- *Polyvalent meewerken en loyaal samenwerken met collega's*

5. Gedragscompetenties

KERNCOMPETENTIES

Kwaliteitsvol werken

Trap 2 acties ondernemen om de kwaliteit van het werk te verbeteren

- Vraagt feedback met betrekking tot de kwaliteit van het geleverde werk
- Grijpt in als de kwaliteit van de producten binnen de dienst niet in orde is
- Voelt zich mee verantwoordelijk voor de kwaliteit van alle diensten en producten binnen de dienst
- Probeert andere of vernieuwende werkwijzen uit om de kwaliteit te verbeteren

Loyaal samenwerken

Trap 2 handelen in het belang van de organisatie

- Bouwt mee aan een positief imago van de organisatie
- Is bereid zich extra in te spannen voor de organisatie
- Stelt het organisatiebelang voorop
- Respecteert in de eigen adviezen en beslissingen het ruimere beleidskader
- Draagt bij aan de gewenste organisatiecultuur

Trap 2 op eigen initiatief met anderen werken aan een gezamenlijk resultaat, ook buiten de eigen dienst (andere diensten, projectgroepen, werkgroepen)

- Overlegt en maakt afspraken om tot een gezamenlijk resultaat te komen
- Blijft meedenken en bijdragen tot een groepsopdracht, ook al is dit niet van persoonlijk belang
- Stelt zich positief op, brengt energie en dynamiek in de groep
- Stimuleert anderen om informatie of ideeën met elkaar te delen

Integriteit

Trap 1 kennen en volgen van afspraken

- Kent, begrijpt en respecteert de bestaande regels en afspraken
- Is eerlijk en betrouwbaar
- Geeft volledige en juiste informatie door
- Toont respect voor anderen

Zelfontwikkeling

Trap 2 actief zoeken naar leersituaties en leerpunten omzetten in acties

- Kent eigen sterktes en zwaktes
- Wil leren in werksituaties, zoekt kansen voor eigen ontwikkeling
- Pas nieuw opgedane inzichten en vaardigheden in de praktijk toe
- Leert uit eigen ervaring of fouten
- Leert van ervaren collega's

SPECIFIEKE COMPETENTIES

Zelfstandig werken

Trap 1 zelfstandig werken, organiseren eigen werk

- Organiseert het eigen werk
- Kan werken zonder externe controle
- Werkt taken tijdig en volledig af
- Stuurt bij indien er fouten optreden of bij wijzigende omstandigheden

Probleemoplossend werken

Trap 1 problemen signaleren, oplossingen voorstellen

- Signaleert problemen op tijd
- Formuleert praktische en haalbare oplossingen
- Kan de eigen mening onderbouwen
- Staat open voor de mening of voorstellen van anderen

Initiatief

Trap 1 initiatief

- Komt uit eigen beweging tot actie
- Doet spontaan voorstellen om het werk te verbeteren
- Start zelf een nieuwe taak op als het werk klaar is of vraagt naar een nieuwe taak

Flexibiliteit

Trap 2 snel schakelen in moeilijker of complexere situaties, voorzien van en inspelen op wijzigingen

- Verandert op praktische wijze plan of aanpak om het beoogde resultaat efficiënter te kunnen bereiken
- Is snel inzetbaar, ook op andere (aangrenzende) vakgebieden
- Herkent weerstand en gaat hier gepast mee om

Klantgerichtheid

Trap 2 actief meedenken, inspelen op vragen van de klant

- Leeft zich in de situatie van klanten
- Speelt in op vragen van klanten en houdt zich aan de regels of afspraken
- Denkt spontaan mee met de klant
- Zoekt naar oplossingen bij problemen
- Neemt verantwoordelijkheid op bij fouten of klachten

Stressbestendigheid

Trap 1 eigen stress , incidenteel verhoogde druk

- Reageert kalm bij nieuwe taken of wijzigende planning
- Reageert rustig en vriendelijk bij problemen, negatieve feedback of onvoorziene situaties
- Signaleert op tijd te veel of te moeilijk werk
- Blijft onder tijdsdruk geconcentreerd en effectief werken
- Toont zelfbeheersing in situaties die emoties oproepen

Deze functieomschrijving is niet beperkend. Rekening houdend met de competenties kunnen bepaalde nieuwe taken toevertrouwd worden.